

**Онлайн-курс** с выдачей удостоверения о повышении квалификации  
в объеме 40 академических часов

**06 — 18 ИЮЛЯ 2023 г.**

Ежегодное повышение квалификации  
кадровых работников в объеме 40 ак. часов

**ОХРАНА ТРУДА. ИНОСТРАННЫЕ  
РАБОТНИКИ. СУММИРОВАННЫЙ  
УЧЕТ РАБОЧЕГО ВРЕМЕНИ.  
АКТУАЛЬНЫЕ ИЗМЕНЕНИЯ  
ТРУДОВОГО ЗАКОНОДАТЕЛЬСТВА  
В 2023 ГОДУ**

# ФОРМАТ МЕРОПРИЯТИЯ



## 100% ОНЛАЙН

Обучение происходит в удобном и безопасном онлайн-режиме. Общение с преподавателями-экспертами проходит в чатах. Методматериалы вы получаете по e-mail



## УДОБНОЕ РАСПИСАНИЕ

Вас ждут 4 вебинара: 6, 11, 13 и 18 июля. Каждое занятие — это новая тема и новая встреча с экспертом, в итоге образующие мини-курс с выдачей удостоверения



## САМЫЕ ВАЖНЫЕ ДЛЯ КАДРОВИКА ТЕМЫ В ОДНОМ МЕРОПРИЯТИИ

За один курс вы узнаете о самых важных изменениях в законодательстве, которые должен знать современный работник кадрового или HR-отдела

# ВАШИ ДОКУМЕНТЫ ОБ ОБРАЗОВАНИИ



Удостоверение о повышении квалификации в объеме 40 ч.



Сертификат ИПБ России на 40 ч. (для бухгалтеров)

# ПАКЕТ СЛУШАТЕЛЯ

- Документы об образовании
- Комплект методических материалов
- Доступ к записи мероприятия на 1 месяц

# ПРОГРАММА МЕРОПРИЯТИЯ

**ДЕНЬ 1. 06 июля, 10.00-13.30, четверг**  
**«Обзор ключевых изменений трудового законодательства-2023, рекомендации эксперта»**

## **СПИКЕР: ВАЛЕНТИНА АНДРЕЕВА**

- Член Комитета по трудовому законодательству и Комиссии по разработке стандартов профессиональной деятельности в области управления персоналом Национального союза кадровиков
- Профессор кафедры трудового права Российской академии правосудия при Верховном суде РФ



**Программа в стадии разработки.**

**ДЕНЬ 2. 11 июля, 10.00-13.30, вторник**  
**«Режимы труда и суммированный учет рабочего времени»**

## **СПИКЕР: СВЕТЛАНА ШНАЙДЕР**

- Практикующий юрист с опытом прохождения проверок госорганами
- Член рабочей группы по разработке КОСов для независимой оценки квалификации СПК по управлению персоналом
- Преподаватель кафедры государственной службы и управления персоналом РАНХиГС при Президенте РФ



- 1. Суммированный учет рабочего времени: особенности введения, практические рекомендации.**
- 2. Продолжительность рабочего времени (нормальная, сокращенная, неполная). Изменение нормы рабочего времени.**
  - Правила расчета продолжительности рабочего времени на учетный период (Приказ Минздравсоцразвития России от 13.08.2009 № 588н).
  - Соблюдение нормы рабочего времени при суммированном учете
  - Уточнение продолжительности рабочего времени в случае приема или увольнения работников в течение учетного периода.
  - Корректировка нормы рабочего времени на периоды освобождения работника от работы.
- 1. Соблюдение норм законодательства о времени отдыха.**
  - Предоставление внутрисменных перерывов для питания и отдыха с учетом требований охраны труда; случаи включения перерывов в рабочее время.
  - Междусменные перерывы: соблюдение минимальной продолжительности при СУРВ.
  - Выходные дни и еженедельный отдых: типичные ошибки.

Далее>>>

# ПРОГРАММА МЕРОПРИЯТИЯ

## 4. График работы и график сменности: общее и различия. Особенности.

- Бумажный и электронный график. Способ доведения до сведения работника.
- Многосменный режим работы.
- Рабочий график со скользящими выходными.
- Гибкое рабочее время (какими нормативными актами руководствоваться).
- Требования ТК РФ к составлению графиков сменности и ознакомлению работников с ними.
- Виды отклонения от графика сменности и гибких графиков и особенности их документирования (больничный, отпуск, опоздание, прогул, ранний уход со смены, простой по вине работника и простой по вине работодателя).
- Особенности перехода с одного типа графика работы на другой.

## 4. Учет требований законодательства о труде при составлении графика.

- Сокращение работы в ночное время и в предпраздничные дни.
- Допустимая продолжительность рабочего времени.
- Чередование смен.
- Особенности учета рабочего времени в выходные и праздничные дни.
- Документирование работы в ночное время, сверхурочной работы.

## 4. Табельный и электронный учет рабочего времени: правила, типичные ошибки и их последствия.

## 5. Сложные вопросы оплаты труда работников, переведенных на СУРВ.

- Как применять окладную систему оплаты труда при суммированном учете.
- Учет временных приостановок работы по вине работодателя.
- Авансы при СУРВ. Удержания из заработной платы.
- Нестандартные ситуации в связи с применением СУРВ.

**ДЕНЬ 3. 13 июля, 10.00-13.30, четверг**

**«Иностранные работники в 2023 г.: экспертный анализ кадровых, правовых и налоговых сторон вопроса»**

### СПИКЕР: ДМИТРИЙ КОФАНОВ

- Эксперт по трудовому законодательству
- Генеральный директор компании NS Consulting, практикующий юрист
- Бизнес-консультант и автор ряда статей на тему трудового законодательства и кадрового делопроизводства



## 1. Обзор основных изменений 2023 года.

## 2. Порядок привлечения к работе иностранных работников.

Далее>>>

# ПРОГРАММА МЕРОПРИЯТИЯ

- *Разрешение на привлечение и использование иностранных работников (получение, необходимые документы, приостановление и аннулирование), допустимая доля использования иностранных работников в отдельных видах деятельности.*
- *Разрешение на работу для иностранного гражданина:*
  - *«визовый» иностранец – получение разрешения на работу;*
  - *«безвизовый» иностранец – патент, порядок получения и сроки получения, продления, основания для аннулирования патента.*

## **3. Полный алгоритм приема и увольнения иностранного гражданина.**

- *Особенности оформления трудового договора с иностранным гражданином.*
- *Обязательные условия и сведения, которые необходимо включить в трудовой договор.*
- *Уведомления о привлечении иностранного гражданина к трудовой деятельности или его увольнении.*

## **4. Порядок увольнения иностранных работников, дополнительные основания для увольнения.**

- *Основные и дополнительные основания для увольнения.*
- *Отстранение от работы.*
- *Размеры выходных пособий.*

## **4. Особенности привлечения к трудовой деятельности отдельных категорий иностранных граждан.**

- *Привлечение к трудовой деятельности высококвалифицированных иностранных специалистов.*
- *Привлечение к трудовой деятельности иностранных студентов.*

## **4. Порядок привлечения к трудовой деятельности граждан Беларуси, Казахстана, Армении, Киргизии.**

- *Порядок привлечения вышеуказанных иностранных граждан.*
- *Постановка на миграционный учет.*
- *Дополнительные документы для заключения трудового договора (ДМС, ОМС).*

## **4. Миграционный учет.**

- *Определение миграционного учета согласно положениям законодательства.*
- *Особенности миграционного учета для граждан ЕВРАЗЭС.*

## **4. Особенности направления иностранных работников в командировку:**

- *Каких иностранных работников можно направлять в командировки.*
- *Срок и место командировки.*

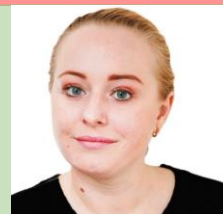
## **4. Отчисления за иностранных граждан: НДФЛ, ФСС, оплата листов нетрудоспособности.**

# ПРОГРАММА МЕРОПРИЯТИЯ

**ДЕНЬ 4. 18 июля, 10.00-13.30, вторник**  
**«Практика применения изменений в области охраны труда: проверки и расследования несчастных случаев»**

## **СПИКЕР: НАТАЛЬЯ АГУРЕЕВА**

- Руководитель направления «Охрана труда и трудовые отношения» специализированного учебного центра
- Советник государственной гражданской службы РФ 1 класса, член экспертного практического совета журнала «ОТиПБ»
- 12 лет работы в ГИТ Москвы, 3 года практики в судах



***Программа в стадии разработки.***

# ЗАРАНЕЕ ИЗУЧИТЕ ТЕХ. ТРЕБОВАНИЯ, чтобы обучение было максимально комфортным

- **Подключение к интернету** — широкополосное проводное или беспроводное (3G или 4G/LTE)
- **Динамики и микрофон** — встроенные, подключаемые по USB или беспроводные (Bluetooth)
- **Веб-камера с разрешением SD или HD** — встроенная или подключаемая по USB или HD-камера или HD-видеокамера с платой захвата видео
- **Поддерживаемые операционные системы**
  - ❖ macOS X с macOS 10.9 или более поздней версии
  - ❖ Windows 10\*

*Примечание. На устройствах под управлением Windows 10 должны быть установлены версии Windows 10 Домашняя, Профессиональная или Корпоративная. Режим S не поддерживается*

- ❖ Windows 8 или 8.1
- ❖ Windows 7
- ❖ Ubuntu 12.04 или более поздней версии
- ❖ Mint 17.1 или более поздней версии
- ❖ Red Hat Enterprise Linux 6.4 или более поздней версии
- ❖ Oracle Linux 6.4 или более поздней версии
- ❖ CentOS 6.4 или более поздней версии
- ❖ Fedora 21 или более поздней версии
- ❖ OpenSUSE 13.2 или более поздней версии
- ❖ ArchLinux (только 64-разрядная версия)

## → **Поддерживаемые планшеты и мобильные устройства**

- ❖ Surface PRO 2 или новее под управлением Win 8.1 или более поздней версии

*Примечание. На планшетах под управлением Windows 10 должны быть установлены версии Windows 10 Домашняя, Профессиональная или Корпоративная. Режим S не поддерживается*

- ❖ Устройства с ОС iOS и Android
- ❖ Устройства Blackberry

## → **Поддерживаемые браузеры**

- ❖ Windows: IE 11+, Edge 12+, Firefox 27+, Chrome 30+
- ❖ Mac: Safari 7+, Firefox 27+, Chrome 30+
- ❖ Linux: Firefox 27+, Chrome 30+

## → **Требования к процессору и оперативной памяти**

### ❖ **Рекомендуемые**

- Процессор — двухъядерный с таковой частотой 2 ГГц или выше (i3/i5/i7 или эквивалентный от AMD)
- Оперативная память — 4 ГБ

### ❖ **Минимальные**

- Процессор — одноядерный с таковой частотой 1 ГГц или выше
- Оперативная память — н/д

## → **Требования к каналам связи:** рекомендуется от 2 мбит/сек исходящего и входящего потока